

2021 北京三一公益基金会 半年工作报告

SANY FOUNDATION SEMIANNUAL REPORT 2021

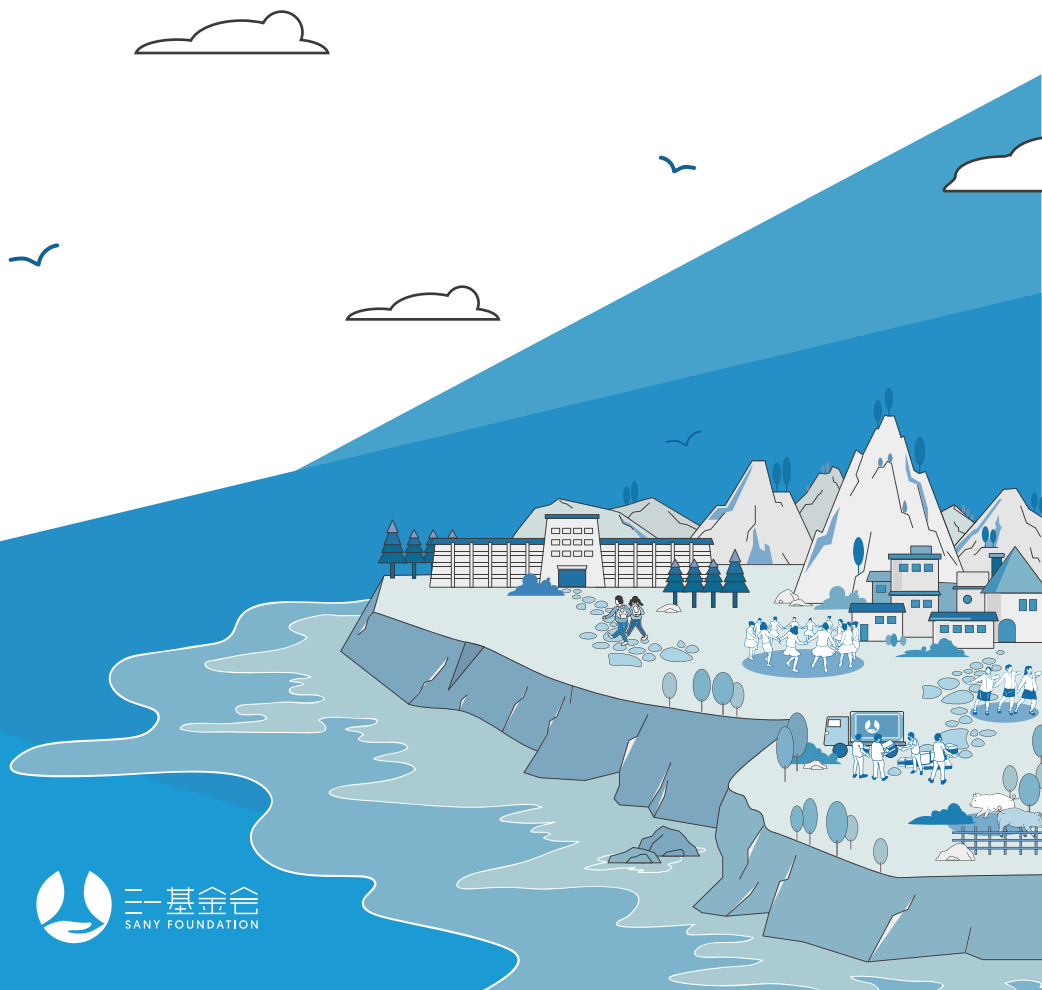


北京三一公益基金会

地址：北京市昌平区北清路8号三一产业园

官网：<http://www.sanyfoundatoin.org>

邮箱：mail@sanyfoundation.org



目录

愿景、使命与价值观 02

秘书长寄语 03

能力支持 04

知识生产

课程研发

社群支持

乡村振兴 09

医疗养老

生态农业

社区参与

乡村教育

创投资助 14

挖掘评估

严格筛选

项目路演

合作磋商

公益倡导 18

大事件

轻量活动

财务情况 22

收入与支出

项目活动成本

使命

推动科学公益，助力公益实现价值，创造世界真实改变。

愿景

以科学公益理念引领重要社会议题的公益创新和实践，成为支持中国公益发展的独特力量；比肩世界一流基金会，助力中国公益发挥国际影响力。

价值观

简单易行(Easy)

我们相信充分赋能使公益的事简单易行。

乐在其中(Enjoyable)

我们相信公益事业使参与的人乐在其中。

卓有成效(Effective)

我们相信专业精神使公益机构卓有成效。

秘书长寄语



这是三一基金会创立七年以来，第一份对外发布的半年工作报告。

不同于在更大的时间尺度上去回顾和反思，我们开始洞悉点滴变化如何聚沙成塔，力求见微知著地校准目标、优化策略。因此，我们将上半年的所做所思梳理并分享出来，以回馈每一份关切和善意。

经过2020年的调整，三一基金会将2021年的工作目标定为：战略落地、有效创新。沿着既定业务框架，我们努力推动着更细致、更踏实的改变：

我们希望让“科学公益”的概念变成实用、落地的理念和方法；从一个村庄带去实实在在的福祉开始，持续积累并更新自身实操经验；用杠杆性、成长性的陪伴和扶持，赋能标杆性的公益实践产生更大的社会效益；反复摸索一条让更多人乐于共建美好社会、让每一份善意发挥最大价值的道路。

冬去春来又夏至，这些变化正在一点点发生——科学公益营成功落地全国23个城市，《科学公益通识课》等知识产品如期上线，广受好评；乡村振兴团队在道童村开垦100亩生态可持续农业示范田，为三一学校220个孩子引入工程思维课；10000名企业员工在我们的倡导下迈出了了解、参与和支持公益的第一步……

除了这些可见可喜的改变，我们在日常管理、组织文化、员工激励与职业发展上也进行了一系列优化与改革，帮助各部门加强联动和共创，让每位成员对三一基金会的创立初衷和使命更加了然于心。

改变之外，也有“不变”的挑战：我们需要更多“有爱又能打”的伙伴加入，还需要持续摸索试验更有效的公众倡导方法，希望用产业、文化和教育去实现乡村持续发展，用务实的分享和研讨赋能更多志同道合的公益伙伴……与此同时，反复无常的疫情、一些令人扼腕的公共事件，让我们看到更多亟待改善的问题、更为复杂的挑战。我们所做的，还远远不够。

科学公益并非十全十美，而是精益求精。尽管道路艰难，但我们仍然会踏实、热忱并勤恳地去尝试和创造，推动更多的美好改变。

这一切才刚刚开始。

沈丹玺



能力支持

以实践为基础，构建科学公益的理念与知识体系，通过开发相关的课程、案例、工具等技术资料，支持公益组织及其从业者的发展。

知识生产

《发展领域项目管理专业指南 PMD Pro 2.0》

PMD 指南（《Project Management for Development Professional Guide》）是国际发展领域中最专业、最广泛被认可的专业指南之一，在过去十年 PMD 指南已经成为公益项目管理的核心指引和基本标准。

在三一基金会的支持下，由北京师范大学 - 香港浸会大学联合国国际学院的梁镗烈教授领衔，完成 PMD 指南的汉化。2021 年 3 月 11 日，基金会召开正式在线发布会推出汉化版 PMD 指南，约 300 人参与会议。至今下载次数已超过 1000 次，两家具备培训资质的组织推出的课程也受到广泛好评。



扫码查看 / 下载指南



繁体中文版 简体中文版

循证公益

近年来，循证思想在国内公益行业越来越被认可和重视。针对业内对于循证的论述、相关方法工具的总结与局限性的讨论还不充足的问题，三一基金会与沃启基金会合作，对国际循证公益的资料进行了系统梳理，并编译了中文版本，以供从业者了解，推动循证思想在国内公益慈善领域的应用。



扫码阅读简介资料



《监测评估指导手册》

监测评估一直是公益行业近年来讨论的热点。三一基金会支持资助者圆桌论坛梳理研究了国内外各类评估领域的技术资料，在此基础上，收集本土公益领域监测评估的优秀实践，制作了6个案例，并开发了《变化看得见--公益组织实用性监测评估指导手册》。



课程研发

科学公益通识课 《慈善的演进：从传统慈善到科学公益》

近两年，三一基金会围绕科学公益研究，陆续出品了《科学公益白皮书》、《公益的效能之道——科学公益案例集》等技术资料。2021年，基金会开始研发面向公益从业者的科学公益通识课——《慈善的演进：从传统慈善到科学公益》，于4月完成了第一辑课程。



开营仪式

课程大纲

导语：当今世界，慈善为何需要新的思想

1. 发现界碑：慈善与政府商业究竟有何不同
2. 古今之变：我们如何应对变化世界的新需求
3. 基石之争：是道德还是权利
4. 寻找标尺：慈善问因还是问果
5. 拥抱管理：技艺如何转变为价值

6. 开具药方：为专业还是为用户存在

7. 证据之惑：因果世界的真伪如何验证
8. 循证思想：一种新的决策范式
9. 设定路标：科学公益如何评价效果
10. 理论的尽头：谁来界定“公共的善”

结语：用发展的眼光看待科学公益

下半年看点：

- 《科学公益纲要》
- 科学公益通识课第二辑
- 《科学公益范式下国内公益项目管理的案例研究》
- 科学公益工具库

90名
公益从业者参与试点学习

295家
组织从业者参与了
正式上线后的首期课程

9.0分
课程评估平均得分

社群支持

科学公益营

为促进公益从业者，特别是进入行业0-5年的从业者理解科学公益，同时更了解一线社会组织面临的问题与生存状况，三一基金会在《科学公益通识课》的基础上，设计开展了旨在促进以城市为中心的公益组织交流合作的“科学公益营”线下活动。

科学公益营半年成果

97家组织提交了合作需求

22座城市落地

19家组织合作

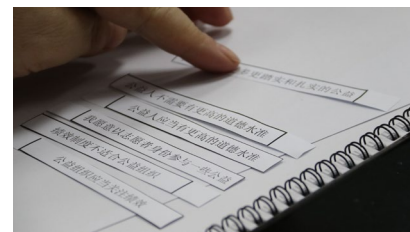
评估平均分

9.1分

- 长沙——湖南李丽心灵教育中心
- 合肥——安徽太阳伞儿童慈善救助中心
- 兰州——兰州市安宁区云田公益发展中心
- 南京——南京爱德社会组织培育中心
- 西安——陕西妇源汇性别发展中心
- 石家庄——北京益动燕赵社会组织能力建设发展中心
- 哈尔滨——黑龙江省大众社会工作服务中心
- 贵阳——贵州省为爱黔行公益服务中心
- 厦门——福建省善才公益慈善研究院
- 杭州——浙江省红石慈善基金会
- 成都——北京益微青年公益发展中心
- 南昌——南昌益心益意公益服务中心
- 天津——天津纯懿公益帮扶服务中心
- 襄阳——襄阳从众社会工作服务中心
- 重庆——重庆市南岸区益友公益发展中心
- 郑州——郑州市中原区益夏社会工作服务中心
- 济南——山东省社会创新发展与研究中心
- 银川——宁夏吉庆公益基金会
- 南宁——南宁青年社会组织发展服务中心



- 黑龙江
- 兰州、西安、襄阳、银川
- 成都、重庆
- 天津、石家庄、郑州、济南
- 南京、合肥、杭州、宁波、上海
- 贵阳、南昌、南宁、厦门、福州、长沙



科学公益营讨论分享-价值检察官游戏



科学公益营兰州场活动



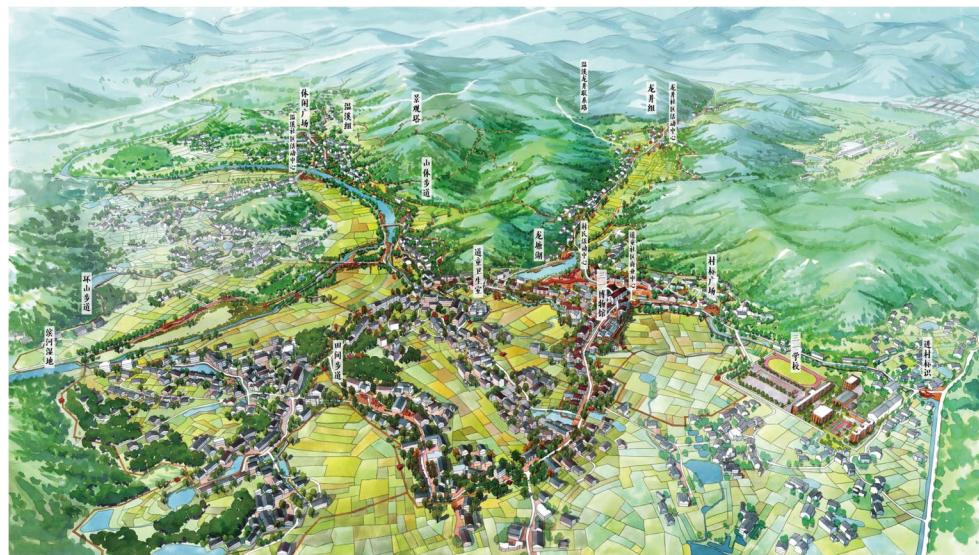
科学公益营长沙场-放飞纸飞机活动

公益行业评估大会

在三一基金会与浙江敦和慈善基金会的联合支持下，2021年4月23日，公益行业评估支持平台在北京举办了首届公益行业评估会议。本次会议主题为“评估的势与道、术与行”，约100名来自第三方评估机构、基金会、国际组织、企业的代表及专家学者进行了经验交流，围绕能力建设、环境扫描、评估发展痛点以及行业基础设施建设等核心话题展开讨论，并发布了部分未来共建计划及知识产出。



扫码查看活动详情



乡村振兴

在科学公益理念与方法的指导下，以社区参与为基石，推动乡村在医疗、养老、产业、教育、文化等方面实现综合发展，探索总结实践经验，助力国家乡村振兴战略目标的实现。



公益行业评估会议

引言

2019年，为了响应落实国家乡村振兴战略、贡献实践经验，三一基金会正式启动位于湖南省涟源市茅塘镇道童村的乡村振兴项目。历经两年调研论证，乡村振兴项目综合发展计划于2021年起全面展开。

医疗养老

三一基金会切实响应湖南省“三高四新”战略的发展方针，深耕乡村养老服务，助力“幸福养老新高地”的发展。项目以医养结合为服务重点，通过互联网技术作为服务支撑，探索多元化的乡村智慧养老服务。

自2021年1月启动项目以来，三一基金会在当地镇民政、村委的支持下，联合当地社工服务组织——涟源市同济社康社会工作服务中心，共同开展乡村养老活动、智慧穿戴、医疗巡诊、康复指引、上门照护、精神慰藉等养老服务，丰富农村老年人日常生活，提升老年人的幸福感与归属感。同时，在多方协调下，对当地公共服务场地进行改造，建成后将作为医养服务中心，逐步形成“医药康养护险”多元化的养老服务内容，辐射周边乡镇老年人。



上门照护

医疗巡诊



医养中心效果图

建立**24**名
由社工、医生、
护士、护理员
组成的综合服务团队

邀请**4**名
社区医养专家
入村指导

开展**7**场
督导培训
持续指导项目发展

居家养老服务涵盖医疗健康、康复护理、精神慰藉、文化娱乐、智慧养老等内容。

覆盖**30**+名失智失能老人

服务村民**1087**人次

为**588**位老年村民健康建档

生态农业

为发挥道童村农业资源优势，共同建设美丽乡村，三一基金会与道童村村民委员会合作，开展道童村生态农业示范基地项目。

现代生态农业注重农业与自然相和谐，在适应中改造自然，主张物质能量的良性循环和多层次利用，强调提高资源利用率和生态经济效率，将乡村生态优势转化为发展生态经济综合优势。100亩示范基地，分成水肥一体化的富硒农作物种植采摘区、运用发酵饲料喂养的现代化生猪养殖区、高密植鹰嘴桃种植区、稻鱼和稻鸭共生的有机水稻田区。

示范基地使用无人机、冷雾机等现代化农机作业以节省人力投入，向村民乃至全县展示“减人工”、“减成本”、“减污染”的新型农业产业模式，示范基地初建成，已有村民主动前来咨询学习先进养殖技术。与此同时，三一基金会将为道童村民提供科学系统的种养殖解决方案、简便易行的配套设施设备及操作规程。让村民学得会，用得起新型农业技术，克服当前地区农业技术薄弱、人力消耗大、农业人才稀缺，农产品市场竞争力弱的等困境，促进当地农业产业的振兴。



社区参与

环境卫生治理

聚焦改善“乡村人居环境”，将村民参与、村委会支持、工作人员三方形成合力，动员60位村民成为“幸福道童在行动”的环境卫生志愿者，通过志愿者培训、大扫除、垃圾分类宣讲和清洁文明户评选活动，让环境卫生知识触达全村近1800位村民，村民的公共意识得到提升，环境治理成为村里每个人的事。

下半年，基金会将和村民、村委会一起进一步探索实践垃圾不落地和垃圾分类的模式，为幸福道童打下坚实基础，同时也为周边村落环境治理提供参考经验。



志愿者培训



大扫除

文化建设

乡村文化建设既是乡村建设的难点，也是乡村建设的灵魂。随着三一基金会在道童村文化建设的持续开展与深入，村民参加文化活动的热情不断高涨。

- ▶ 协助村委会修订村规民约，村民代表投票通过，增强了村民参与乡村治理的主体意识，同时引导村民养成良好的行为规范。
- ▶ 发掘并宣传道童村道德模范的事迹，引导村民向善活动。
- ▶ 陆续开展“百善孝为先”、“家和万事兴”、“奉献精神”、“母亲节文艺汇演”等主题的文化宣传活动，倡导敬老爱老、家庭和睦、邻里和谐，村民参与活动达433人次。
- ▶ 带领村民重整了温溪的室内活动场地，激活活动室功能，为文艺小组配置了音响等设备，实现村民的“跳舞自由”和“歌唱自由”，滋养乡亲们的精神生活。



母亲节文艺汇演



建党100周年文艺演出



村民代表大会：村规民约通过现场



乡村教育

创客教育

教育公平是社会公平的重要内容，又是推动社会公平的重要动力。2020年底，经过近半年的调研论证，在与三一学校深入讨论的基础上，STEAM（科学、技术、工程、艺术与数学）教育的创新课程——创客（Tinkering）教育在2021年第一学期正式开展，旨在培养学生面向未来的动手与创新能力。

该项目引进先进的创客教育理念，并根据三一学校的教学实际，开发定制化课程，是在探索乡村创新教育模式的有益尝试。创客教育在中国乡村学校落地尚属首次，将从优质教育资源、促进义务教育和教育信息化三个方面示范城乡教育公平，彰显教育公平的社会价值。



创客课堂

每周一至周四，在专业创客教师指导下学习3D打印、激光切割、软件编程的三一学校三四年级学生有

220名

学生们在动手实践中领会如何用工程思维解决身边的问题，目前已完成课堂作品

480件

三一基金会用互联网远程双师授课模式赋能当地教师，通过一个学期的“教中学”，三一学校参与授课的教师达

96人次

教师创新课程培训和集体备课近

60小时

已形成的教案及课件近

4万字



创投资助

寻找具有产生重要社会变革潜力的公益伙伴，为其提供稳定的资金和能力支持，通过深度陪伴和参与，推动选定议题的有效改善，共同在实践中验证和锤炼科学公益理念。

挖掘评估

2021年1月-2月，挖掘潜力公益项目，建立评价体系，对126个项目展开三级评估。

项目范围

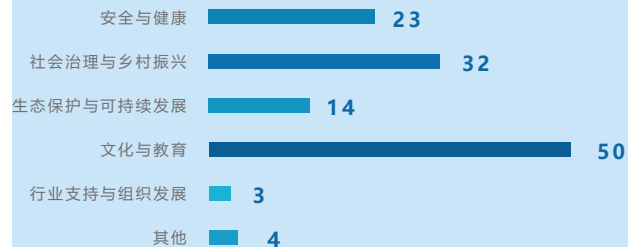
北京	4	宁夏	1
福建	3	青海	1
甘肃	5	山东	2
广东	1	陕西	1
广西	2	上海	8
贵州	3	四川	3
河北	1	天津	3
河南	3	西藏	1
湖北	1	新疆	2
湖南	5	云南	1
江苏	5	浙江	5
辽宁	3	重庆	4
内蒙古	1	全国(多地)	47



创投足迹(走访考察项目)



项目领域



严格筛选

从前期遴选的35个优质项目中，筛选出7个项目进入投决会。这7个项目覆盖了生涯教育、社会情感学习、儿童青少年性教育、外来务工者权益、残障人士出行等多个领域。



是光诗歌

会写诗的孩子不碰玻璃。通过诗歌，让乡村儿童实现自由的情感表达，成为悦纳自己、热爱生活的未来乡村建设者。

保护豆豆

希望每一位儿童都能获得全面的性教育。利用互联网和线下空间，将抽象的知识打造成适合不同年龄段的教育产品，致力于完善“性”被片面理解的社会认知，从而拥有更好的生长发育环境和权益保护能力。

藏区儿童防侵害

运用教育创新模式和敏捷思维方法，在尊重藏区本土文化基础上探索开展未成年人保护工作的方法，同时探索在复杂文化背景下开展工作的模式和探索未来行动方向。

途梦教育

期望中学生能够更加理性的为学业和职业生涯做出选择。用互联网链接青少年和职业世界，从业者的职涯分享与互动，让梦想与热爱被充分了解，让自己知识更有力量，让现在学习更有动力。

圆梦之旅

希望每一位残障人士都可以安心自由地探索世界，因此只为残障人士及其家庭提供旅游服务，但圆梦之旅并未止步于出行服务，而是探索着从就业支持、社会融入服务，到行业推动、政策倡导的系统化改变。

益迪教育科技

通过提供成熟 SaaS 产品和服务，助力教育公益组织突破规模化发展中「效率提升难、精细化运营难、专业化拓展难」的瓶颈，降低行动门槛，提升整体效能。

人和数据

运用互联网和金融思维，致力于探寻人和数据之间的价值连接。打通政府、建筑方、银行的参与，为外来务工人员打通薪资保障的社会路径，更好地保障其应有权利和福祉。

项目路演

3-4月

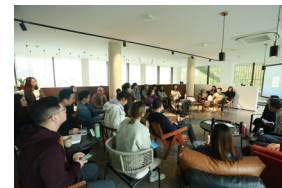
开展项目运营尽调，筹备召开路演及投决会，对7个项目进行运营尽职调查。



路演海报

4月24日

和北京接力公益基金会联合在黄山召开项目路演和投决会，7家项目伙伴、基金会理事、捐赠人和热心公益的伙伴共同讨论议题、交流项目、对接资源。



教育创新沙龙

合作磋商

5-6月

全面开展项目合规尽调、合作磋商及立项准备工作，并为创投伙伴匹配成效评估和资源引荐等支持。



交流讨论



路演现场





公益倡导

面向公众倡导、推广科学公益理念，引导公众建立公益生活方式，探索以三一员工为起点的公益倡导的无限可能，让更多人乐于共建美好社会、让每一份善意发挥最大价值。

引言

三一基金会循着“员工参与”和“公众传播”两大路径，与三一集团以及环保类、儿童教育类、儿童心理帮扶类等公益组织多方合作，探索以三一员工为起点的公益倡导的无限可能。

大事件

首届三一公益奖项评比 让身边的公益英雄站在聚光灯下

联合三一集团，面向所有三一集团员工个人、部门和代理商征集2018-2020年的优秀公益故事，发起“企业公益奖项”评选活动。6天6夜，超一万人参与大众投票，14名公益践行者在三一自己人的“三一节”中脱颖而出，影响了三一集团上下3万名员工。



首份《三一公益报告》

招募留守儿童通信大使 用书信一对一陪伴远方的孩子

联合蓝信封留守儿童关爱中心，面向三一集团和公众招募留守儿童通信大使。经过蓝信封考核和培训，61位爱心人士成为留守儿童一对一书信陪伴者。信纸上的一笔一划，勾通了大使和孩子们深厚的情感连接。



紧急捐赠医疗物资 助力海珠疫情防控

5月底，广州疫情爆发。三一基金会第一时间从湖南紧急调运10万个N95口罩捐赠给广州市海珠区，为奋战在抗疫一线的医护人员提供防疫物资和健康保障，为海珠区防疫工作贡献一份爱心与力量。



童书乐捐 让闲置书籍流动起来

与满天星青少年公益发展中心合作，倡导公众参加“童书乐捐计划”，用H5小游戏动员社会的力量为乡村图书资源稀缺的地区通过更好玩的方式，送去城市的优质闲置二手童书和新书，丰富乡村学校图书馆，让阅读发生。

引言

三一基金会公益倡导项目组致力于用轻量的公益活动、好玩的参与方式，吸引更多人把公益变为日常，让每一份善意发挥最大价值。

轻量活动

为地球打抱不“瓶” 在游戏竞技中为环保助力

开展“为地球打抱不“瓶”世界地球日活动，吸引公众收集身边的塑料瓶，与好友组队，在活动现场用代表不同分值的花式投掷姿势把瓶子投进回收桶——“瓶地惊雷”、“瓶步青云”、“歌舞升瓶”……不同投掷姿势对应不同分值，以团队为单位进行积分排名，玩家们在游戏竞技中为环保助力。



去“微笑照相馆” 找到世界上的另一个你

上线人脸识别程序，为用户找到笑容相似程度最高的公益项目助人者，推动活动参与者了解、关注和支持公益项目。



财务情况

收入与支出

收入 单位：万元

2020年末净资产余额	972.39
2021上半年收入	1504.77
捐赠收入	1503.2
其他收入	1.57

支出 单位：万元

2021上半年支出	1609.4
项目活动成本	1535.18
管理费用	74.22
2021年上半年慈善活动 支出占上年末净资产比例	157.88%
2021年上半年管理费用 占上半年总支出比例	4.60%

项目活动成本 单位：万元

能力支持	91.84
乡村振兴	355.51
创投资助	104.51
公益倡导	41.56
延续项目支持	228.13
限定性捐赠	713.63

